

# 宏宇 ASF 文件修复向导

ASF REPAIR

## 用户手册

版本分类：向导版

版本号码：2.000.0

哈尔滨宏宇数据软件有限公司

[HTTP://WWW.HYDATA.COM](http://www.hydata.com)

## 技术支持

您可以通过我们的网站获取最新版本的软件。如果在安装和使用宏宇 ASF 文件修复向导过程中遇到困难，请与我们的供应商联系。

宏宇软件拥有完善的售后服务体系，欢迎您通过使用我们的邮件服务系统：<http://www.hydata.com/youjianfuwu.html> 提出您的宝贵建议。

如果有什么技术上的问题，您可以把遇到的问题及相关截图发送到：[support@hydata.com](mailto:support@hydata.com) 电子邮箱中。我们的技术支持收到后会在 24 小时内受理，并给予回复的解决方案。

## 关于用户手册

宏宇 ASF 文件修复向导用户手册于 2009 年 08 月发布。用户手册包括如何使用和配置宏宇 ASF 文件修复向导，在使用软件前，需要占用您的时间通读本用户手册，了解 ASF 文件的数据修复技术，以及在做这种修复前的一些必要的知识。

用户手册系统的说明了软件的使用范围，应用的细节操作，等等。

# 目 录

一、宏宇 ASF 文件修复向导简介 .....	4
1.1、产品特征.....	4
1.2、产品应用.....	6
1.3、产品功能声明 .....	6
二、硬件需求 .....	7
2.1、系统安装要求.....	7
三、菜单说明与使用指南 .....	8
3.1、第一次运行会出现软件许可界面 .....	8
3.2、主菜单 .....	8
3.3、关于 .....	16
3.4、帮助 .....	17
3.5、宏宇数据修复向导系列软件.....	18
四、常见问题解答/故障.....	19
4.1、常见问题解答.....	19
4.2、故障解答.....	20
五、产品升级与客户服务 .....	21
5.1、产品升级说明.....	21
5.2、产品服务 FAQ.....	21
5.3、客户服务联系方式 .....	22
附录：宏宇软件最终用户许可协议 .....	23

## 一、宏宇 ASF 文件修复向导简介

宏宇 ASF 文件修复向导是一款专门针对 ASF 文件的数据修复类软件；本软件运行在 WINDOWS 操作系统下, 适用于各种原因引起的 ASF 文件受损的修复。

本软件将帮助你修复受损的 ASF 文件。当磁盘上的 ASF 文件打不开时, 建议你可以通过使用未注册版本的宏宇 ASF 文件修复向导来对文件进行修复, 如果此软件能解决你的数据问题, 并且确信本软件对你有用, 那么我们建议你可以通过购买正式版本的软件进行 ASF 文件的修复。

### 1.1、产品特征

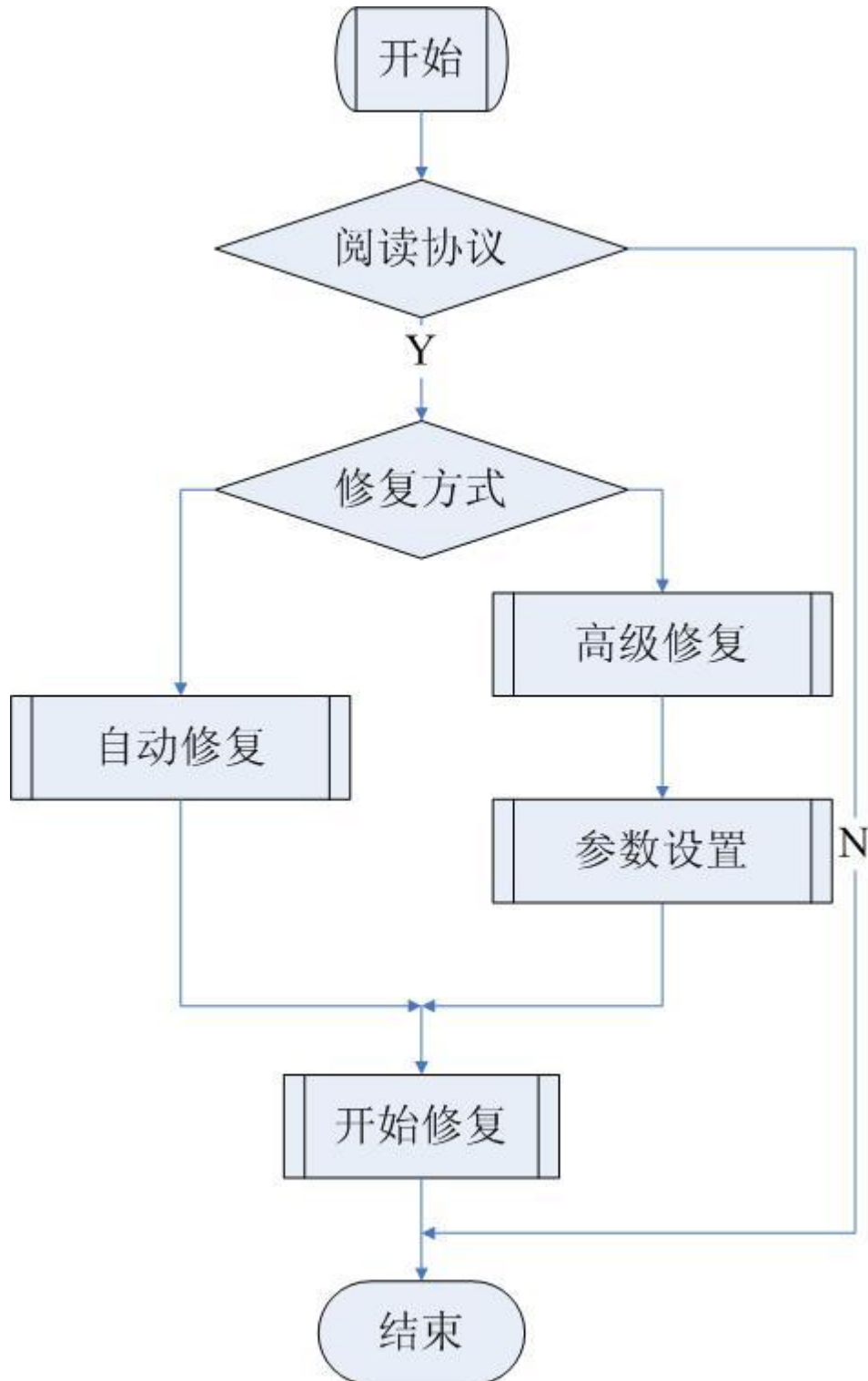
宏宇 ASF 文件修复向导, 该软件简单实用, 深入浅出, 用于修复因各种原因引起的文件受损的情况。

为方便大家使用, 软件在功能设计完备的同时, 进行免安装处理。避免了因重做系统, 需要重新安装软件的烦恼。但是正版用户在重做系统后, 需要重新注册该软件。

该软件可以快速修复因各种原因坏损的 ASF 文件中的视频信息和音频信息内容, 支持各种 ASF 格式规范文件的修复, 支持批量修复, 内置强力修复算法, 采用先进的标准算法。根据 ASF 文件的文件规范, 对文件的完整性进行整合。这些都大大提高了数据修复的应用广泛性。

该软件只能修复 ASF 文件, 如果想要修复其他类型文件, 请下载使用网站上其他类型修复软件。

软件具体流程如下:



## 1.2、产品应用

宏宇 ASF 文件修复向导是为非毁灭性的数据修复开发的一款软件，适合硬盘和其他存储设备存储的文件。当阅读完手册并使用该软件后，你就能发现它尽管内部结构纷繁复杂，但其操作非常简单实用。

向导模式引导数据修复：

它将一步步的指引你轻松简单的完成数据修复，通过快速的先进算法，简单的功能轻松实现。

当宏宇 ASF 文件修复向导成功修复你的数据后，建议数据需要做异地备份。

## 1.3、产品功能声明

您因使用本软件产品所造成的任何损失和风险将由您独自承担。在相关法律所允许的最大范围内，宏宇软件及其供应商不承担任何瑕疵担保责任与条件，不论其为明示或默示者，其中包括（但不限于）适合某特定用途以及不侵害他人权益的默示担保责任。

宏宇 ASF 文件修复向导软件在产品开发过程中，对所有产品都做了精心的测试。软件的内核功能强大，但也会受用户使用水平与坏损原因的影响，会出现无法满足所有的用户需求及标示功能。宏宇数据向导系列软件，在功能上都设计了免费的功能受限的演示版本或者功能完善的评估版本试用，我们强烈建议您在购买前，下载并安装本产品免费的功能受限的演示版本或者功能完善的评估版本，来试用或评估并获得对本产品功能和便捷使用的充分了解。确认产品功能后，再进行购买。

## 二、硬件需求

本章简要描述了该向导的硬件需求。

### 2.1、系统安装要求

安装宏宇 ASF 文件修复向导系统环境要求：

操作系统要求：

Windows 2000/XP/2003 均可，建议使用 Windows 2000 或者 Windows XP 32 位版本。

硬件配置推荐：

CPU：推荐 P4 1.6 以上；

内存：推荐 256MB 以上；

硬盘：推荐 1.5GB 以上；

显示器：推荐使用 17 寸以上彩显或液晶；显示分辨率 1024\*768 以上。

## 三、菜单说明与使用指南

### 3.1、第一次运行会出现软件许可界面

软件许可列出您对宏宇 ASF 文件修复向导的使用须知，您如果不同意其中的条款，请不要使用本软件！若您接受此协议，则软件再启动后不会出现许可界面。本用户手册末尾的附录中有关于许可协议的详细内容。许可界面，如图 1:



图 1

### 3.2、主菜单

主要是软件的相关使用。

第一步，选择修复的类型，点击“自动修复”或“高级修复”按钮；

第二步，选择需要修复的文件；

第三步，选择文件的保存路径，点击“浏览文件夹”，选择存储位置，开始修复。

具体步骤如下：

(1)、如图 1，若同意该条款，点击“继续”按钮，进入下一个对话框，如图 2 所示：



图 2

该对话框提示为“请按您的需求选择相应的功能”，此时可以根据按钮右侧的提示文字结合自身情况选择“自动修复”或“高级修复”；点击“退出”，出现如图 3 提示框：



图 3

(2)、图 2 所示，右面有两个圆形按钮，“帮助”和“注册”。点击“注册”按钮，出现如图 4 所示对话框：



图 4

可以根据购买软件时获得的注册信息对该软件进行注册。注册成功与否你会分别看到提示如图 5、6：

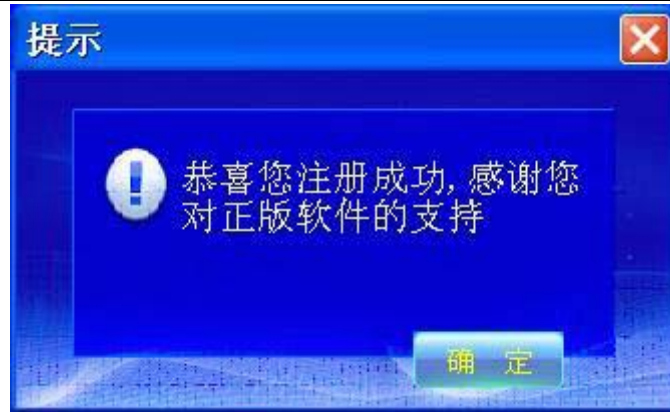


图 5



图 6

如果只是想试用一下, 可不用点击“注册”按钮。

(3)、选择“自动修复”, 直接进入对话框如图 7 所示:



图 7

需要选择修复的文件以及修复后文件的保存路径。本软件可以对文件进行批量修复，如果选择错误，可以将选错的选中，点击“取消选择”。选择完毕，设定修复完成后文件存储的目录，软件默认的存储路径为原文件所在位置，可以另行修改。点击“开始修复”按钮，进入下一个界面，如图 8 所示：



图 8

(4)、提示框在未注册的软件中出现，提示未注册的限制条件，即“修复后视频将间歇性播放。”。点击“确定”，等待修复结果，直到出现如图 9 所示提示框：



图 9

确定后，如图 10：



图 10

此时，可以到保存的修复后的路径去查看修复结果，也可以点击“导出报告”，将报告保存导出成文本格式，如图 11：



图 11

(5)、点击“高级修复”，如图 12 所示对话框，按照步骤 (3) 中的提示进行操作。



图 12

(6)、点击“下一步”按钮，出现如图 13 所示界面。该界面可以对源文件已知的属性特点进行填写，左右两侧分别是对视频部分和音频部分的设置。该高级修复属性框内的内容是在熟知 ASF 文件属性的基础上才可以进行填写的，需要填写的内容分别是视频设置内的视频宽度、视频高度、视频采样大小、视频编码和音频设置内的音频解码器编号、声道数量、音频采样级别、音频流速度、对齐块、参考位。如果对这些属性不能完全熟知的情况下，界面下方有一个复选框，提示“自动从样本文件中获取”，如果要修复的文件的属性与其它的某个文件属性相同，可以选中复选框。选中的同时，上面的属性框为不可用状态。点击“浏览”，选择属性相同的文件，从属性相同的正常文件中取样对受损文件进行修复。点击“开始修复”，等待修复完成，进而查看修复后的文件。



图 13

至此，完成了《宏宇 ASF 文件修复向导》的整个运行步骤，其中提及了运行过程中的提示信息。

### 3.3、关于

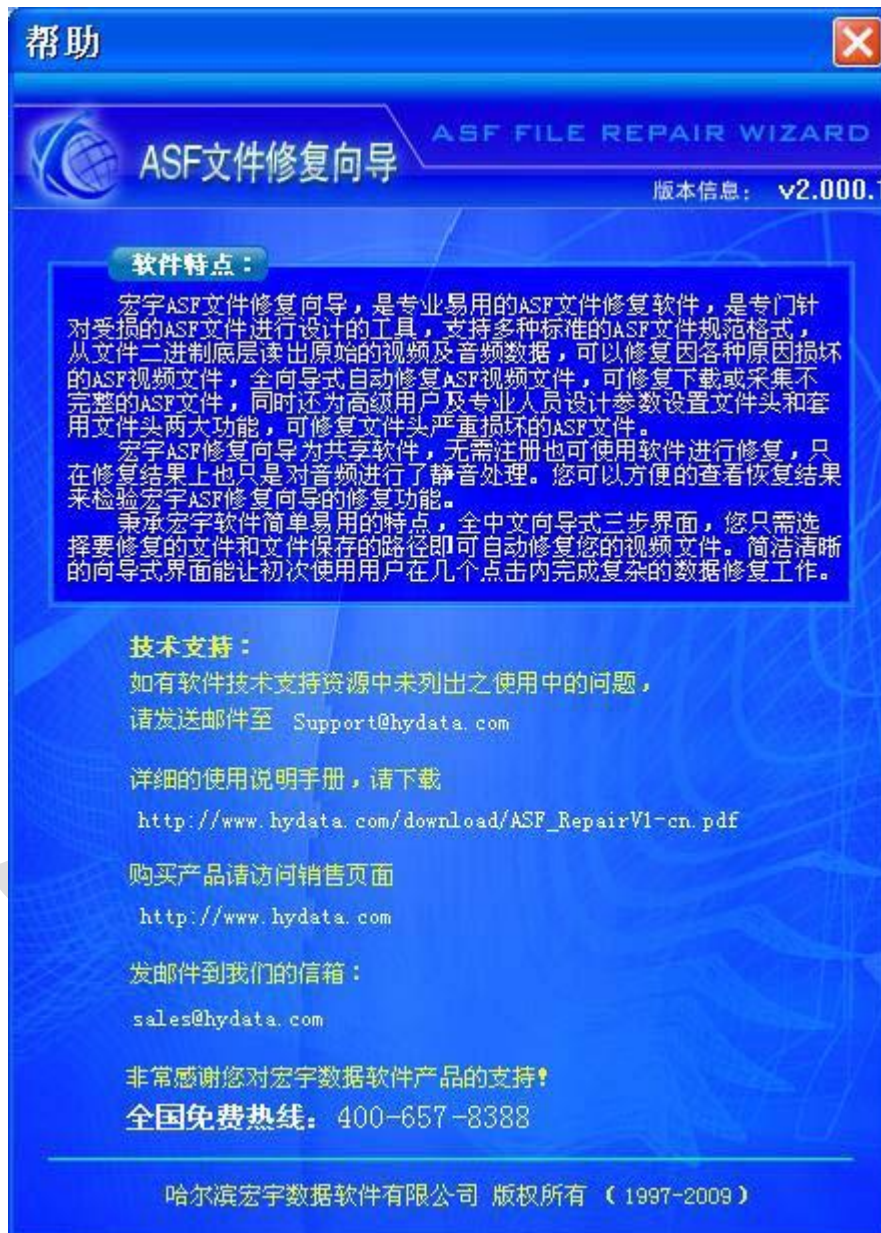
关于中主要包含了宏宇 ASF 文件修复向导的版本信息，如图 14:



图 14

### 3.4、帮助

帮助中有简要的软件特点，用户手册的下载地址，产品的售后联系方式等，如图 15:



如图 15

### 3.5、宏宇数据修复向导系列软件

宏宇数据修复向导系列软件 2.0 版本经过宏宇软件内部测试工程师严格的测试，融入了宏宇最新的文件修复技术，软件虽属于大众向导版本系列，但修复精度已经达到专业版本的水准，秉承宏宇简单易用的软件风格，只需三步就可修复受损的文件。

2.0 版本将专业版本中的坏扇区数据抢救功能植入其中，使得有部分坏扇区的存储介质，软件也能正常工作。

宏宇数据修复向导系列软件提高了用户试用版本的效果，可以让用户在购买前就可以获得对软件修复功能的全面了解。

## 四、常见问题解答/故障

### 4.1、常见问题解答

问：什么原因会导致数据丢失？

造成数据丢失的原因很多，包括：误删除、误克隆、误格式化、病毒破坏、分区信息丢失、剪切失败等软件故障、盘体异响、磁头坏损等硬件故障、突然断电、误操作、设备损毁、人为破坏、电击、水淹和火烧等自然灾害等等。最大的因素是硬件或系统故障，再加上人为的错误。这些原因里有的对数据来讲造成的将是致命伤害。

问：所有的数据都能被恢复吗？

回答是否定的。如果数据的损坏是直接存储介质有严重物理损坏时，如盘面严重划伤，而您要的数据恰恰在物理坏道上，这是无法恢复的。

问：最有效的数据保护措施有哪些呢？

- (1) 定期作备份件，检查储存的能力。保证正确的数据有备份。
- (2) 放置你的电脑在干燥、清洁的地方。最好周围没有太多的行人走动。
- (3) 最好让有数据恢复方面经验的人来修理你的电脑。
- (4) 小心使用诊断修理工具。如果你怀疑有机械的物理损伤，千万不要用修理软件。
- (5) 使用反病毒软件，最好一年升级四次。
- (6) 使用前检查所有的软盘。包括成套的软件包，用户带来的软件和通过其它线路下载的软件。
- (7) 不要使用任何有明显损坏痕迹的硬盘。不要使用任何受过高温，潮湿和油烟损坏的储存介质。
- (8) 不要摇晃或去掉硬盘或磁带的盖子。
- (9) 使用 UPS 来控制电压。

(10) 如果你的电脑发出怪声，请立即关掉电源，继续使用会损坏硬件。

## 4.2、故障解答

1、硬盘有异响，在 BIOS 里看不到我想要恢复数据的硬盘，怎么办？

我们在使用软件对硬盘进行数据恢复，前提是硬盘没有大的物理故障。也就是说，像硬盘分区打不开，删除，误格式化，剪切失败，误克隆，甚至是硬盘有坏扇区等等情况，只要在 BIOS，设备管理器里能看到硬盘，都可以用我们的软件进行恢复。但是硬盘有其他的物理故障，比如硬盘的芯片烧毁，盘不转，等等问题，这是任何软件都无能为力的。如果遇到这种状况，建议到专业的数据修复中心进行数据恢复。

## 五、产品升级与客户服务

### 5.1、产品升级说明

宏宇 ASF 文件修复向导是宏宇软件推出的用于处理 ASF 文件的软件，宏宇软件会根据用户反馈和测试报告不断修正产品缺陷，并会定期升级。但宏宇软件保留一切对《宏宇 ASF 文件修复向导》功能进行改进的权力。

### 5.2、产品服务 FAQ

#### 1. 我的软件问题没有在技术支持中找到，如何处理？

宏宇软件拥有完善的售后服务体系，会定期挑选客户在使用中遇到有共同点的案例放在技术支持中，另外每款软件在不久都会有单独的子站，展示升级，用户建议，相关知识等。同时也欢迎您使用我们的邮件服务系统：

<http://www.hydata.com/youjianfuwu.html>

#### 2. 宏宇如何确定用户的正版身份？

用户在购买软件时的支付凭据与填写的客户资料，都可以用来标示用户的正版身份。

#### 3. 我想打电话给宏宇技术支持部，没有找到相应的联系方式？

宏宇软件的技术支持部是隶属于软件开发部，开发部有较高的保密级别，禁止使用电话和网络。客户邮件必须通过邮件网关的过滤才能进入，目前宏宇已经建立完善的邮件服务系统，可以高速处理用户的建议及咨询！

#### 4. 我是正版用户遇到了问题，发送到技术支持的邮件，多长时间可以得到回复？

宏宇拥有完备的客户服务邮件系统，您在软件使用过程中的遇到问题可及时联系：[Support@hydata.com](mailto:Support@hydata.com)，在非节假日的工作时间内，宏宇技术支持承诺 24 小时内回复解决方案，我们在实际的工作中要比这个时间快得多！请您在

邮件中详细说明您遇到的问题，在附件中最好有相关截屏，这样方便技术支持模拟运行环境，加快对您的回复速度！

### 5.3、客户服务联系方式

宏宇 ASF 文件修复向导技术研发中心

中国·哈尔滨宏宇数据软件有限公司

地 址：哈尔滨南岗区船舶电子大世界东区 396 室

电 话：(0451)87529888 传 真：(0451)87529888

客服 QQ：287529888

联系人：冯喆

网 址：www.hydata.com

产品销售信箱：sales@hydata.com

技术支持信箱：support@hydata.com

您如有未解决之问题，可联系宏宇数据修复中心

中国·哈尔滨宏宇数据修复中心

地 址：哈尔滨南岗区船舶电子大世界中区 301B 室

业务电话：(0451)55555345 55533322

联系人：李晶

传 真：(0451)82838431

客服 QQ：515533322

技术支持：(0451)82549777

网 址：<http://service.hydata.com>

业务咨询邮箱：[Sales@hydata.net](mailto:Sales@hydata.net)

## 附录：宏宇软件最终用户许可协议

### 重要须知：请仔细阅读：

请务必仔细阅读和理解本最终用户许可协议（《协议》）中规定的所有权利和限制。在安装时，您需要仔细阅读并决定接受或不接受本《协议》的条款。除非或直至您接受本《协议》的条款，否则本软件不得安装在您的计算机上。

您安装或者使用本软件，即表示您签名接受本《协议》的条款。

作为参考，您现在就可以从本页起打印出本《协议》的文本，或者参阅本“软件”、“使用手册”文件中本《协议》的副本。

本《协议》是您与哈尔滨宏宇数据软件有限公司（以下简称宏宇软件）之间有关随附本《协议》的宏宇软件的法律协议。本软件包括随附的计算机软件，并可能包括相关印刷材料。您一旦安装本“软件”，即表示您同意接受本《协议》各项条款的约束。如您不同意本《协议》中的条款，您则不可以安装或使用本“软件”。

本“软件”受著作权法及国际著作权条约和其它知识产权法和条约的保护。本“软件”权利只许可使用，而不可出售。

一. 宏宇软件将本软件在中国大陆地区（除香港、澳门、台湾外的中国境内）的非专有的使用权授予您。您可以：

1. 在一台计算机、工作站、终端机、手持式计算机或其它数字电子仪器（“计算机”）上安装、使用、显示、运行（“运行”）本“软件”的一份副本。

2. 为了防止复制品损坏而制作备份复制品。这些备份复制品不得通过任何方式提供给他人使用，并在您丧失该合法复制品的所有权时，负责将备份复制品销毁。

3. 为了把该软件用于实际的计算机应用环境或者改进其功能、性能而进行必要的修改；但是，除合同另有约定外，未经宏宇软件许可，不得向任何第三方提供修改后的软件。

4. 宏宇正版用户以其产品序列号、注册码、加密狗等进行验证，正版用户的使用 ID 是唯一的。正版用户所获得的产品序列号、注册码、加密狗等有义务负责保密，不得转借，不得外泄。如有发生唯一的产品序列号、注册码、外泄或加密狗转借，无论是否存在非故意行为，全部认定主观故意。宏宇软件将向用户索赔此行为造成的一切经济损失。

二. 您保证：

1. 不得绕过该软件中的任何技术限制。

2. 不在本协议规定的条款之外，使用、复制、发布、修改、租赁或转让本软件或其任一部分。

3. 只在一台计算机上使用本软件；一份“软件”许可不得在不同的计算机共同或同时使用。

4. 只在以下之一前提下，将本系统用于多用户环境或网络系统上：本“软件”明文许可用于多用户环境或网络系统上；使用本“软件”的每一节点及终端都已购买使用许可。

5. 不得对本软件产品进行反向工程(Reverse engineer)、反向编译(Decompile, Disassemble) 或反汇编。但若有所适用的法律法规所禁止上述的限制，则不在此限。

6. 不出租、租赁或出借本“软件”产品。

7. 不得以违反法律的任何方式使用该软件。

8. 在本“软件”的所有副本上包含所有的版权标识。

9. 不对外泄漏所获软件的序列号，注册码。

10. 在使用产品前，详细了解使用说明书中的功能，避免错误使用。

### 三. 许可范围

该软件只授予使用许可，而非出售。本协议只授予您某些使用该软件的权利。宏宇软件保留所有其他权利。除非适用法律给予您更多权利（尽管有此项限制），否则您只能在本协议明示规定的范围内使用该软件。在按规定使用软件时，您必须遵守软件中的所有技术限制，这些限制只允许您以特定的方式使用软件。

### 四. 软件转让

您可将您在本《协议》项下的所有权利作永久性一次转让，转让后您的许可权即自行终止。转让的条件是：

1. 您不得保留副本；
2. 转让“软件产品”（包括全部组件、媒体及印刷材料，任何升级版本和本《协议》）的所有部分；
3. 受让人接受本《协议》的各项条款；
4. 如果“软件产品”为升级版本，任何转让必须包括本“软件产品”的所有前版本；
5. 您的许可权即自行终止。

### 五. 支持服务

1. 宏宇软件为您提供与“软件”有关的支持服务（“支持服务”）。
2. 支持服务的使用受用户手册或其它宏宇软件提供的材料中所述的各项政策和计划的制约。
3. 提供给您作为支持服务的一部分的任何附加软件代码应被视为本“软件”的一部分，并须符合本《协议》中的各项条款。
4. 您提供给宏宇软件作为支持服务的一部分的技术信息，宏宇软件可将其用于商业用途，包括产品支持和开发。除了在为您提供支持时必须的情况外，宏宇软件在使用这些技术信息时不会以个人形式提及您。

### 六. 软件的替换、修改和升级、退换

1. 您只能从宏宇软件或其供应商的来源获得该软件的更新或升级，有关更新的更多信息，请访问 <http://www.hydata.com>。
2. 宏宇软件保留在任何时候通过为您提供本“软件”的替换版本或修改版本或这类升级版本以替换、修改或使本“软件”升级的权利和为这类替换、修改或升级收取费用的权利。
3. 宏宇软件提供给您的本“软件”的任何替换版本或修改软件代码或升级版本，将被视为本“软件”的一部分并且要受到本《协议》条款的制约（除非本《协议》被随附本“软件”的替换或修改版本或升级版本的另外一份《协议》取代）。
4. 如果宏宇软件提供本“软件”的一个替换或修改版本或任何升级版本，则（a）您对本“软件”的继续使用条件是您接受本“软件”的这类替换或修改版本或升级版本以及任何随附的取代《协议》，并且（b）就替换或修改版本的“软件”而言，您对“软件”的所有先前版本的使用将被终止。
5. 对于使用序列号、注册码的正版用户，一旦获知了用户序列号、注册码，将代表获得了软件永久的使用权，概不退换。加密狗版用户，不退，但可以换购宏宇其它款软件产品。宏宇软件保留本条的最终解释权。

### 七. 权利的保留：

未明示授予的一切其它权利均为宏宇软件所有。

### 八. 不为瑕疵担保

您因使用本软件产品所造成的任何损失和风险将由您独自承担。在相关法律所允许的最大范围内，“宏宇软件”及其供应商不承担任何瑕疵担保责任与条件，不论其为明示或默示者，其中包括（但不限于）适合某特定用途以及不侵害他人权益的默示担保责任。

宏宇数据修复向导系列软件在产品开发过程中，对所有产品都做了精心的测试。软件内核功能强大，但结果也会受用户数据损坏原因影响，会出现无法满足所有的用户需求及标示功能。宏宇数据修复向导系列软件，在功能上都设计了免费的功能受限的演示版本或者功能完善的评估版本试用，我们强烈建议您在购买前，下载并安装本产品免费的功能受限的演示版本或者功能完善的评估版本，来评估并获得对本产品功能和便捷使用的充分了解。确认产品功能后，再进行购买及注册。

#### 九. 本“软件”的著作权

1. 本“软件产品”及其所有复制品的名称，与光盘上或本软件中注明的公司同在。

2. 本“软件产品”（包括但不限于本“软件”中所含的任何图像、ASF、动画、录像、录音、音乐、文字和附加程序）、随附的印刷材料、及本“软件”的任何副本的产权和著作权，均由宏宇软件拥有。

3. 本软件及享有版权，并受国家版权法及国际协约条款的保护。

4. 您不可以从本软件中去掉其版权声明；并保证为本软件的复制品（全部或部分）复制版权声明。您同意制止以任何形式非法复制本软件及。

5. 您不可复制本“软件”随附的印刷材料。

#### 十. 出口限制

您同意不将本“软件”、其任何部分或任何属“软件”的直接成果的任何程序或服务出口或转口给任何中国大陆外的任何国家或者地区。

#### 十一. 售后担保：

1. 宏宇软件担保，在正常使用的情况下，自售出之日起九十天内，其软件载体无材料或工艺缺陷。经验证确有缺陷时，宏宇软件的全部责任就是退换其软件载体，也是给您的唯一补偿。

2. 因事故、滥用或错误应用导致的载体缺陷，售后担保无效。

3. 退换的载体享受原担保期剩余时间，或三十天的担保；取其长者优先。

4. 除上述之外，本软件不享受任何其他形式的售后担保。

#### 十二. 责任有限：

上述担保，无论是明示或暗喻的，为担保的全部内容，包括对特殊应用目的的商品性和适应性担保。在适用法律所允许的最大范围内，宏宇软件或其供应商绝不就因使用或不能使用本“软件”所引起的或有关的任何间接的、意外的、直接的、非直接的、特殊的、衍生性、惩罚性的或其它任何损害赔偿（包括但不限于因人身伤害，财产损失，数据受损或其他有形或无形损失而造成的损害赔偿，因利润损失、营业中断、商业信息的遗失而造成的损害赔偿，因未能履行包括诚信或相当注意在内的任何责任致使隐私泄露而造成的损害赔偿，因疏忽而造成的损害赔偿，或因任何金钱上的损失或任何其它损失而造成的损害赔偿）承担赔偿责任，即使宏宇软件或其任何供应商事先被告知该损害发生的可能性。即使补救措施未能达到预定目的，本损害赔偿排除条款将仍然有效。

#### 十三. 许可终止：

1. 如您未遵守本《协议》的任一条款和条件，在不损害其它权利的情况下，宏宇软件可终止本《协议》。终止《协议》时，您必须立即销毁本软件及的所有复制品，或者归还宏宇软件。

2. 通过向您提供本“软件”或本“软件”的任何替换或修改版本或升级版本的一份取代《协议》，并规定您继续使用本“软件”或这类替换、修改或升级版本的条件是您接受这类取代《协议》，宏宇软件可以终止本《协议》。

#### 十四. 适用、管辖法律：

本协议适用《中华人民共和国著作权法》、《中华人民共和国计算机软件保护条例》、《中华人民共和国商标法》、《中华人民共和国专利法》等法律法规。本《协议》和下列有限保证及责任限制受中华人民共和国法律管辖。

至此，您肯定已经仔细阅读并已理解本协议，并同意严格遵守各条款和条件。

宏宇软件